



Årsrapport 2025

Tranås Energi AB



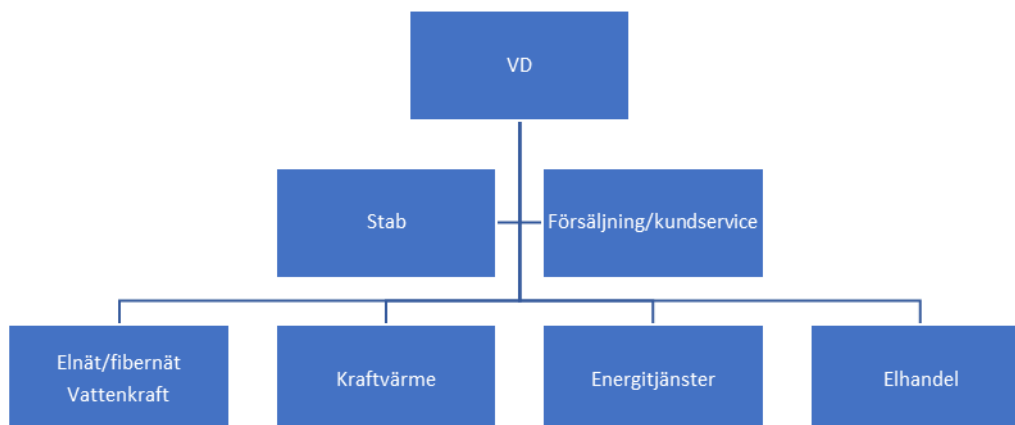
Innehållsförteckning

1.	Tranås Energi AB	Fel! Bokmärket är inte definierat.
1.1	Organisationsbeskrivning och uppdrag	Fel! Bokmärket är inte definierat.
2.	Verksamhetsåret 2025	4
2.1	Viktiga händelser och beslut under året	4
2.2	Projekt	4
2.3	Omvärldsbevakning samt framtida utmaningar och möjligheter	5
3.	Mål, ekonomisk analys och övriga nyckeltal	6
3.1	Uppföljning av bolagets kommunövergripande mål	6
3.2	Ekonomisk analys	7
3.2.1	Driftredovisning	7
3.2.2	Åtgärder för att nå budget i balans	7
3.2.3	Investeringsredovisning	8
3.3	Uppföljning av bolagets egna mål	9
4.	Medarbetare	9
4.1	Analys av nyckeltal	9
5.	Internkontroll	10

Budgetuppföljning med helårsprognos för ekonomi och verksamhet avrapporteras till kommunstyrelsen vid fem tillfällen varje verksamhetsår: efter mars, maj, augusti (delårsrapport) och oktober. Efter december månad görs årsbokslut. Delårsrapporten och årsbokslutet går vidare till kommunfullmäktige.

1. Tranås Energi AB

1.1 Organisationsbeskrivning och uppdrag



Utdrag ur bolagsordning:

”Bolaget har till föremål för sin verksamhet att tillhandahålla invånarna inom sitt verksamhetsområde elnättjänster, optonättjänster och fjärrvärme samt driva annan därmed jämförlig verksamhet.”

Utdrag ur ägardirektiv:

”Tranås Energi AB ska genom affärsutveckling och effektivt utnyttjande av tillgängliga resurser bibehålla en långsiktig hållbar lönsamhetsnivå. Lönsamhetsnivån ska vara tillräcklig för att säkra bolagets förnyelse och tillväxt samt möjliggöra utdelning till ägaren. Kvalitets- och miljöarbetet ska genom ständiga förbättringar bidra till ökad kundnytta och samhällsnytta.

Tranås Energi AB ska aktivt driva klimat- och miljöfrågor. Verksamheten ska anpassas till ekologiskt sunda system och därigenom skapa en uthållig och god livsmiljö för alla som vistas i bolagets områden. Tranås Energi AB:s miljöarbete ska ligga i linje med kommunens miljöarbete och därtill kopplade strategier samt profilera sig gällande hållbar utveckling. Tranås Energi ska också särskilt arbeta med att utveckla och bevara den biologiska mångfalden i de reglerade vattendrag som bolaget ansvarar för.

Tranås Energi AB ska fortlöpande kommunicera miljöfrågor och genom aktivt stöd och rådgivning till kunderna verka för en effektivare energianvändning.

Tranås Energi AB ska också understödja utveckling av infrastruktur för elfordon.”

2. Verksamhetsåret 2025

2.1 Viktiga händelser och beslut under året

Utbyggnad av främst fiber och till viss del även fjärrvärme har fortlöpt och då främst genom förtätningar i redan utbyggda områden. Vad gäller fibernätet är intresset bland annat stort för att överlåta interna fastighetsnät till Tranås Energi, vilket också gjorts i stor omfattning.

Det av bolaget överklagade miljötillståndet avseende den planerade andelsägda solparken i Älmås har prövats av mark- och miljödomstolen där bolaget fick rätt och där det nu finns en lagakraftvunnen dom. Intresset för att köpa andelar är dock så här långt inte tillräckligt stort för att något beslut om byggstart ska kunna fattas. Mest troligt kommer beslut att fattas om att pausa projektet tillsvidare.

Försäljningen av de nya och ur bolagets perspektiv riskfria elavtalsformerna går bra och både antal kunder och volym ökar i elhandelsverksamheten. Bolaget får fortsatt stor nationell uppmärksamhet för de miljöinsatser som gjorts och görs, t.ex. genom att tidigare i år presenteras som det ”goda exemplet” vad gäller miljöanpassad vattenkraft i SVT:s serie ”Fiskarnas rike”.

2.2 Projekt

Under september har ett fiskomlöp vid Oppeby i Bulsjöån färdigställts. Därmed är det kvarstående hindret för att åstadkomma fri vandringsväg för fisk mellan Sommen och Lägersjöarna undanröjt.

Projekt har genomförts kring optimering av befintlig elproduktion, dels tekniskt avseende verkningsgrad och motsvarande, och dels finansiellt med avseende på hur den producerade elen säljs på elmarknaden. Dessa åtgärder kommer successivt få en positiv resultateffekt under 2026.

Elpannan i kraftvärmeverket, som varit avstängd i 20 år, har efter nödvändig upprustning återstartats. Dels kommer den användas för att producera fjärrvärme under sommartid om elpriserna är mycket låga, och dels kommer den från våren 2026 nyttjas för deltagande på stödmarknaderna för el, vilket också kommer stärka det ekonomiska resultatet framöver. Därutöver kommer den också att användas som reservpanna istället för som idag oljepannor.

Vidare pågår projekt kring ökad digitalisering och automatisering och därmed effektivisering inom olika delar av verksamheten, bland annat kring digitaliserad och automatiserad kundkommunikation.

Ytterligare ett större projekt som bolaget kommer genomföra under 2026–2027 är utbyte av fördelningsstationen i Glansås, vilket är en del av den sedan tidigare fastställda reinvesteringsplanen avseende elnätet.

2.3 Omvärldsbevakning samt framtida utmaningar och möjligheter

Vid en branschjämförelse med jämförbara bolag står sig Tranås Energi relativt väl vad gäller flera ekonomiska nyckeltal, har konkurrenskraftiga priser och mycket höga värden i den under hösten 2025 genomförda kundundersökningen. Bolaget har också ett starkt varumärke med en tydligare miljöprofil än flertalet andra energibolag. Bolagets insatser för miljöanpassad vattenkraft och biologisk mångfald får fortsatt stor nationell uppmärksamhet och genererar en tillväxt vad gäller antal nya elhandelskunder.

En utmaning framöver är vilka krav som kommer ställas på och därmed vilka investeringar som ska prioriteras i elnätet med avseende på ökad intermittent elproduktion, främst i form av mikroproduktion, men också med avseende på energilagring liksom krav på ökad kapacitet till följd av att en allt större del av fordonsflottan sannolikt kommer utgöras av elfordon, i vart fall på sikt.

Bolaget utreder förutom återstarten av elpannan ett eventuellt ytterligare ökat deltagande på de stödmarknader för el som etablerats av Svenska Kraftnät, t.ex. genom investering i ett större batteri för ändamålet. Lönsamheten i flera av marknaderna har dock försämrats och då främst till följd av överetablering. Det finns därför anledning att noga följa marknadsutvecklingen och att tillsvidare avvakta med en sådan investering.

En osäkerhetsfaktor över tid men främst den kortsiktigt absolut största utmaningen för bolaget och branschen som helhet är tillgången och pris på biobränsle. Inför eldningssäsongen 2023/2024 höjdes priset med 77 procent. Och med ytterligare 7 procent inför säsongen 2024/2025. Orsakerna är flera men främst att tillgången minskat till följd av en betydande export från Sverige, vilket är en konsekvens av EU:s sanktioner mot Ryssland som i sin tur fått till följd att till exempel Baltikum inte kan importera bränsle därifrån längre. Från 1 augusti 2025 blev det dock en prissänkning med 12 procent då tillgången ökat något. Det mest sannolika scenariot på längre sikt är att det blir ytterligare prissänkningar, om än inte till tidigare nivåer. En konsekvens av det fortsatt mycket höga priset på biobränsle är att "break-even" nivån för när det är lönsamt att producera el ligger på ca 36 öre/kWh mot tidigare ca 19 öre men också att vinsten avseende elproduktionen blir lägre även vid högre elpriser.

3. Mål, ekonomisk analys och övriga nyckeltal

3.1 Uppföljning av nämndens kommunövergripande mål

Kommunfullmäktige har tagit beslut om att Tranås kommunkoncern ska arbeta mot fem kommunövergripande mål utifrån beslutade hållbarhetsstrategier (inriktning för tillväxt, strategi för social hållbarhet samt strategi för ekologisk hållbarhet):

1. Fler kommuninvånare i arbetsför ålder som också är i arbete
2. Förbättrad psykisk och fysisk hälsa hos barn och unga
3. Ökad upplevd och faktisk trygghet
4. Minskade koldioxidutsläpp
5. Ökad tillgång till rätt kompetens

För att bidra till kommunens övergripande mål har Tranås Energi AB i verksamhetsplanen för 2025–2027 beslutat om egna mål med indikatorer och aktiviteter som är anpassade efter den egna verksamheten.

Utifrån mål och inriktning bidrar bolagets verksamhet i sig och på det sätt den bedrivs till att de kommunövergripande hållbarhetsstrategierna efterlevs och att Tranås ska vara en attraktiv kommun att bo och verka i. Särskilt kan noteras att tillgängligheten till säker och snabb uppkoppling via fiber i princip är 100 procent liksom att det klimat- och miljöarbete som bolaget bedriver, som förutom minskade koldioxidutsläpp också handlar om naturvård och biologisk mångfald, bidrar till en attraktiv boendemiljö.

Bolaget tillhandahåller viktig infrastruktur i form av el, värme och fiber till befintliga företag inom kommunen men givetvis också i samband med nyetableringar. Detta ska bolaget göra på ett så kostnadseffektivt, samordnat och serviceinriktat sätt som möjligt.

Bolaget har vidare ett nära samarbete med olika utbildningsanordnare såsom grundskola, gymnasie, yrkesutbildning men också universitet och högskola. Inom ramen för detta erbjuder bolaget PRAO, praktikplatser och möjlighet till examensarbete.

Vad gäller handlingsprogrammet till ”Inriktning för tillväxt” har bolaget specifikt uppdraget att genomföra en översyn av gatubelysningen syftande till att ge förslag på förbättringar ur ett trygghetsperspektiv.

Hållbarhetsstrategierna är i övrigt i tillämpliga delar en integrerad del i bolagets affärsplan.

3.2 Ekonomisk analys

3.2.1 Driftredovisning

Resultat efter finansnetto(tkr)	Budget 2025	Utfall 2025	Avvikelse
Totalt bolag	17 021	-1 018	-18 039

I resultatet ovan ingår en i december beslutad och ej budgeterad räntekostnad till Tranås Stadshus AB avseende kortfristig skuld till detsamma på 2,2 mkr.

Under året har en mindre mängd el överförts på elnätet än beräknat, orsakat av konjunktur men också temperatur liksom en stor andel mikroproduktion i nätet. Avseende det sistnämnda är budgeterad förbrukning justerad i budget 2026. Då det varit varmare än normalt har också en betydligt mindre mängd fjärrvärme sålts än budgeterat. Därutöver har den underliggande graddagskorrigerade förbrukningen sänkts över tid som en konsekvens av främst energieffektivisering, vilket också tagits hänsyn till i budget 2026.

Vidare har underhållskostnader avseende kraftvärmeverket liksom kulvertnätet överskridits gentemot budget till följd av ej planerade men nödvändiga åtgärder. Vad gäller kulvertnätet främst i samband med Tranås kommuns VA-arbeten. I budget 2026 har bolaget tagit höjd för de över tid ökade kostnaderna för drift- och underhåll. Under året har det också tillkommit ett antal större ej budgeterade kostnadsposter av engångskaraktär, bland annat IT-relaterat och då till stor del kopplat till cybersäkerhet och den nya cybersäkerhetslagen. Även kostnader för avskrivningar ligger över budget då fler pågående investeringsprojekt färdigställts under året än beräknat.

En avgörande orsak till årets resultat är dock ett sämre utfall från elproduktionen i kraftvärmeverket än budgeterat. Till följd av betydligt mindre volym såld fjärrvärme och därmed ett betydligt lägre värmeunderlag än beräknat, har också en mindre volym el producerats. Elpriserna har dessutom under huvuddelen av året varit lägre än de budgeterade och ett relativt stort antal dagar även lägre än ”break-even”-nivån för när det varit lönsamt att producera el (42 öre/kWh fram till 1 augusti och 36 öre/kWh augusti-december).

3.2.2 Åtgärder för att nå budget i balans

Vad gäller ej påverkbara faktorer såsom temperatur och elpris har inledningen av 2026, ur bolagets perspektiv, varit positiv och bolaget ligger resultatmässigt över budget vad gäller till exempel fjärrvärmeförsäljning och elproduktion.

De ovan beskrivna projekten kopplad till ökad lönsamhet kommer få en resultatmässigt positiv effekt under 2026. Till exempel bör deltagandet på

stödmärknader för el generera 1,5–2 mkr i ökade intäkter och optimerad elproduktion ytterligare 1–2 mkr. Digitaliserad kundkommunikation och effektivare ärendehantering kommer så här långt generera en besparing på ca 1 mkr per år.

Därutöver utreder bolaget en investering i en större ackumulator, vilket som det ser ut initialt och då baserat på de senaste årens faktiska elpriser och temperaturförhållanden skulle innebära en resultatförbättring i storleksordningen 8 mkr per år.

Bolaget kommer också under 2026 genomföra en mer omfattande genomlysning av verksamheten i syfte att hitta effektiviseringar och besparingar.

3.2.3 Investeringsredovisning

Avdelning (tkr)	Budget 2025	Utfall 2025	Avvikelse
Ställverk med kringutrustning, reservkraftaggregat, transformatorer. Äldre delen värmeverket	13 050	11 226	1 824
Solcellsanläggning kraftvärmeverket	1 500	2 237	-737
Fjärrvärmeutbyggnad*	388	388	-87
Övrig fjärrvärme	939	972	-23
Om- och tillbyggnad kontor Smedjeholmen	7 300	8 203	-903
Magasinsbyggnad Forsnäs	1 990	2 393	-493
Markanläggning Forsnäs	500	952	-452
Fiskomlöp Oppeby	4 600	4 829	-229
Gatljus	9 000	4 212	4 788
Fibernät förstärkning	2 000	2 384	-384
Fibernät utbyggnad*	6 677	6 677	0
Fordon / utrustning	3 715	3 797	-82
Nyanslutningar elnät*	2 258	2 258	0
Kabelbyte Månstensvägen	700	726	-26
Kabelbyte Skyttegatan, akut oförutsett	0	1 671	-1 671
Byte nätstationer och ledningar enligt reinvesteringsplan	7 500	7 801	-301
Mätarbyte elnät	900	910	-10
Programvaror	675	845	-170
Upparbetat pågående investeringar**	15 222	15 222	0
Totalt Tranås Energi AB	78 914	77 703	1 211

*Ej budgeterat. Elanslutning enligt lag. Utbyggnad fiber och fjärrvärme baseras på lönsamhetskalkyl för varje anslutning.

** Under året nettoförändring av pågående investeringar. Utfall relativt budget följs upp vid färdigställande.

3.3 Uppföljning av bolagets egna mål

Bolagets mål enligt ägardirektivet gällande avkastning på eget kapital är 9 procent (utfall 2025 7 %) och för soliditet 20 procent, vilket följs upp årsvis.

Bolaget har vidare affärsmål för respektive verksamhetsområde liksom kvalitets- och miljömål med handlingsplaner som indirekt bidrar till de övergripande målen och strategierna liksom ägardirektivets krav på avkastning och soliditet enligt ovan. Dessa återfinns i den årligen reviderade affärsplanen och följs upp månadsvis

4. Medarbetare

En god arbetsmiljö för personalen säkras genom en fastlagd arbetsmiljöpolicy, fastställda arbetsmiljömål och handlingsplaner för dessa. Genom årliga utbildningsplaner säkerställs personalens kompetensutveckling. Bolaget har ett friskvårdsbidrag som personalen har möjlighet att ta del av. Hur medarbetarna upplever sin arbetssituation och sin arbetsmiljö mäts veckovis via ett digitalt verktyg, ”Winningtemp”. Det råder brist på en del av yrkeskategorierna i branschen varför det är än mer viktigt att aktivt arbeta med att vara en så attraktiv arbetsgivare som möjligt.

4.1 Analys av nyckeltal

Nyckeltal utfall 2025–12	Kvinnor	Män	Totalt	Utfall 2024–12 (totalt)
Antal anställda (st)*	16	38	54	52
Andelen heltidsanställda (%)*	63,2	97,2	87,9	86,3
Sjukfrånvaro total (%)**	1,7	2,1	1,9	2,9
Sjukfrånvaro kort (dag 2-14) (%)**	1,1	2,2	1,6	1,8
Sjukfrånvaro lång (>181 dagar) (%)**	1,1	1,0	1,0	1,1
Kostnad för sjukfrånvaro (tkr)**	Beräknas ej Inga vikarier			
Kostnad för övertid (tkr)**	91	467	558	555

*Per aktuell månad

**För perioden 2025-01-01 till och med aktuell månad

Korttidssjukfrånvaron ligger stabilt mellan 1,5–3 % över tid. Ingen arbetsrelaterad korttidssjukfrånvaro. Den långtidssjukfrånvaro som varit är inte heller arbetsrelaterad.

5. Internkontroll

Bolaget är kvalitets- och miljöcertifierat enligt ISO 9001 och ISO 14001. Dessa system omfattar verksamhetens samtliga delar och inkluderar identifiering av risker, sannolikheten för att ett fel inträffar och en bedömning av vilka konsekvenser det kan medföra för verksamheten. Inom ramen för ISO-systemen genomförs årligen två revisioner, en intern och en extern. Dessa genomförs utifrån upprättade revisionsplaner och med efterföljande revisionsrapporter. Den externa revisionen, som rapporteras till styrelsen, utförs av Qualify revision. Utöver det ovanstående fastställer styrelsen en årlig intern kontrollplan som 2025 innefattat nedanstående punkter:

- Beslutade men ännu ej genomförda investeringar (Investeringsbudget 2024 och bakåt)
- Beredskapsplan
- Efterlevnad av cybersäkerhetslagen

The background is a dark teal color. In the upper left, there is a stylized, light teal illustration of a computer keyboard. In the lower right, there is a large, light teal silhouette of a rooster, which is the coat of arms of Tranås. The text is centered in the middle of the image.

**Tillsammans
är vi Tranås ♥**

www.tranas.se